

Journal de projet

Dervallières

Mai 2009 n°7

VILLE DE
Nantes



En chiffres

- 15 programmes neufs sur le Vallon des Dervallières
- 378 logements reconstruits
- 3 mises en chantier en 2009

Arrivée des premiers habitants dans l'immeuble de la Nantaise d'habitations

L'immeuble de la Nantaise d'habitations est le premier immeuble d'une série de quinze qui seront construits sur le Vallon des Dervallières. Les dix-huit logements que compte le bâtiment sont en cours de finition et les premiers locataires arriveront en juin.

Sur ce programme, la Nantaise d'Habitations, nouveau bailleur social sur le quartier, s'est fixé deux grands objectifs. Concevoir un immeuble accessible à tous les étages aux personnes à mobilité réduite grâce à l'installation d'un ascenseur central desservant l'ensemble des appartements. Et proposer un immeuble « peu consommateur d'énergie » pour l'ensemble des locataires. Pour atteindre ces objectifs, Laurent Vigneron, architecte choisi par la Nantaise d'Habitations, a conçu un immeuble compact, isolé par l'extérieur, avec des panneaux chauffe-eau solaires

permettant d'assurer l'autonomie de l'immeuble. La conception de l'immeuble a ainsi atteint le niveau du label « Haute Performance Énergétique ». En effet, la consommation énergétique (65 KWh/m²) est très proche des critères du Grenelle de l'Environnement (50 KWh/m²). Chaque logement dispose également d'un espace balcon ou d'une terrasse accessible depuis le salon.

Au total, 18 logements ont été livrés : 6 T2, 6 T3, 4 T4, 1 T5, et 1 T6. Parmi les habitants de cet immeuble neuf, trois familles ont été

relogées après avoir vu leur appartement démolé dans le cadre du projet urbain. C'est maintenant au tour de Nantes Habitat de démarrer la construction de deux programmes neufs sur le quartier, dans les semaines à venir.

L'ACTUALITÉ DES ÉQUIPEMENTS

Le nouveau groupe scolaire sera prêt pour la rentrée

C'est un long chantier qui se terminera cet été. À la rentrée prochaine, le groupe scolaire Dervallières-Chézine, construit dans les années 60, sera totalement méconnaissable. Le point sur le chantier avec Gérard Bacqué, chargé d'opérations à Nantes Métropole Aménagement, en charge de cette restructuration.



● Quelles sont les dernières informations sur ce chantier ?

Depuis le démontage de la grue, intervenu au mois de mars 2009, le chantier de restructuration du groupe scolaire Dervallières-Chézine est entré dans sa dernière ligne droite. Les interventions lourdes de gros-œuvre sont aujourd'hui terminées, exception faite de la pose de l'isolation extérieure et des habillages de façades des classes élémentaires. L'accès principal au groupe scolaire est maintenant visible depuis la réalisation du parvis reliant l'école élémentaire au futur pôle sciences et environnement. Il reste un peu plus de deux mois pour terminer les aménagements intérieurs de l'école élémentaire, de la zone restauration et du pôle sciences et environnement. L'école maternelle n'est pas oubliée, puisque les vacances de Pâques ont vu la dernière intervention lourde de restructuration avant les grandes vacances d'été.

● Un projet d'envergure

C'est un lourd chantier qui se termine. À partir de la maternelle et de la classe élémentaire conservée, l'école Dervallières-Chézine a été totalement recomposée, agrandie et réhabilitée dans une démarche Haute Qualité Environnementale, avec la construction d'une nouvelle cantine ainsi qu'un lieu passerelle pour favoriser la réussite de la scolarisation des jeunes enfants.

Le chantier a débuté au mois de mars 2008 par la démolition du logement du gardien, d'un bâtiment de l'école élémentaire, ainsi que du bâtiment abritant les cuisines, la cantine et la chaufferie. Une fois le terrain dégagé et nivelé, les travaux se sont poursuivis par la construction de la nouvelle chaufferie, ainsi que par la restructuration d'un bâtiment de l'école élémentaire conservée et la construction de son extension. Dans le même temps, ont été engagées les constructions du futur logement du gardien et de la future cantine scolaire.

Au total, le groupe scolaire Dervallières-Chézine proposera 14 classes pour la rentrée 2009. Les élèves disposeront à leur porte, sur le même parvis, du pôle sciences et environnement qui ouvrira en novembre prochain.

Coût global de l'opération : 9,3 M€.

Retour à l'école

Au mois de septembre, les enfants de l'école Dervallières-Chézine élémentaire, accueillis à l'école Dervallières-Château élémentaire pendant toute la durée des travaux, vont retrouver leur école. Pas de changement en revanche pour les petits de l'école Dervallières-Chézine maternelle qui sont restés dans leur école (sauf au moment du déjeuner pris à la cantine de Dervallières-Château ou à celle de Châtaigniers). Des visites du chantier sont actuellement organisées pour les élèves.

Et l'école Dervallières-Château ?

Après la fermeture en 2006 de l'école Dervallières-Château élémentaire, c'est au tour de l'école Dervallières-Château maternelle de fermer ses portes au mois de juin. Les enfants du périmètre de cette école sont dorénavant rattachés à l'école Grand-Carcouët. Les locaux de l'école maternelle Dervallières-Château seront transformés en centre de loisirs.

Cette ouverture a-t-elle un impact sur les autres écoles du quartier ?

Les effectifs scolaires seront répartis désormais entre les trois écoles du quartier, Grand-Carcouët, Châtaigniers et Dervallières-Chézine. Des équipements scolaires de taille et d'attractivité équivalentes. La proximité avec le pôle sciences et environnement constitue un autre avantage pour les écoliers et les habitants du quartier.

Le pôle sciences et environnement : une première à Nantes

Le pôle sciences et environnement entrera en fonctionnement en novembre prochain à l'occasion de la Fête de la Science. Découverte de ce nouvel équipement en avant-première .

● 400m² dédiés aux sciences et à l'environnement

Le pôle est équipé pour accueillir tout type de public et de nombreuses animations : deux salles destinées aux expérimentations en groupes, un espace accueil-animations comprenant un espace convivialité, un point infos-ressource, un espace de 110 m² modulables pour les expositions-animations-conférences. Le pôle comprend également un local pédagogique et un atelier pour l'équipe de médiateurs scientifiques, une salle dédiée aux outils et malles pédagogiques itinérantes et enfin des espaces pour les acteurs du quartier avec une salle de rencontre/formation/animations utilisable sur le temps périscolaire. Un local de réunion est prévu pour les parents ou les associations en lien avec les activités du pôle.

● Une ambition environnementale

Le projet architectural intègre les préconisations de la démarche Haute Qualité Environnementale (HQE). Il prend en compte 11 des 14 objectifs de la démarche dans le domaine de l'écoconstruction, de l'écogestion, du confort et de la santé. Les priorités retenues sont le bioclimatisme, la gestion de l'énergie, de l'eau, des déchets, le choix de produits durables et faciles d'entretien. Jean-Pierre Lott, architecte désigné par la Ville de Nantes, a travaillé également sur la gestion des apports solaires, la gestion de

production de chaleur et a conçu une toiture végétalisée. Les locaux sont entièrement accessibles aux personnes à mobilité réduite.

● Un pôle scientifique, c'est une première à Nantes et c'est aux Dervallières

Implanté dans l'environnement naturel exceptionnel du parc des Dervallières et du Val de la Chézine, il constitue un outil d'excellence éducative, ludique et innovant, autour de la pratique des sciences, en lien notamment avec le thème des jardins et de l'environnement. Il symbolise l'ambition de faire des Dervallières un quartier attractif pour tous les Nantais. Il proposera diverses activités de découverte des sciences et des techniques destinées à la fois au public scolaire, mais également aux centres de loisirs, aux associations, aux habitants du quartier comme à l'ensemble des Nantais. Ce projet implique de nombreux acteurs publics, privés et associatifs : écoles, collège, Ecole des Mines, Petits Débrouillards, Pôle informatique, ACCOORD... Il renforcera la dynamique associative du quartier.





● Son fonctionnement

Une centaine de séances sont déjà calées pour accueillir des classes des écoles primaires nantaises dans le cadre d'accompagnement de projets d'écoles, de journées pédagogique ouvertes à des classes publiques et privées de Nantes. Des formations seront proposées aux enseignants, accompagnateurs ou aux acteurs associés comme les Petits Débrouillards ou l'ACCOORD. Des ateliers sciences et technologies seront créés comme un club science et nature sur les temps de loisirs, sur les vacances scolaires. Aussi, le pôle sciences et environnement participera aux grands événements en lien avec son activité comme la Fête de la Science fin 2009. L'ouverture du pôle coïncidera d'ailleurs avec cette fête. Des expositions et des débats scientifiques seront programmés à cette occasion. Enfin, est envisagée la création d'ateliers comme un jardin expérimental, des ateliers de créations sonores et multimédias, autour de la lumière. Tout un programme !

● Ouverture le 14 et 15 novembre pour la Fête de la Science

L'ouverture est fixée aux 14 et 15 novembre 2009, à l'occasion de la Fête de la science. Le programme d'animations est en cours d'élaboration avec les partenaires. Des spectacles scolaires et tout public, une exposition à partir d'objets scientifiques, des débats sur des thèmes évoqués par ces objets sont déjà programmés ainsi que la présentation des initiatives engagées sur le quartier : astronomie, lumière, son, club sciences, jardin.



● Un équipement Ville de Nantes

Le pôle sciences et environnement est un équipement municipal, financé pour les 2/3 par la Ville de Nantes et pour le 1/3 restant par la Région des Pays de La Loire et l'État. Une équipe pluridisciplinaire animera le site : un responsable, une médiatrice scientifique, une

assistance administrative et accueil des publics, du personnel Éducation nationale. Des intervenants viendront compléter le dispositif d'accueil et d'animations, comme par exemple les étudiants de l'École des Mines, les animateurs spécialisés de Bretagne vivante...

Coût de l'opération : 2,3 M € (dont études, honoraires, construction, investissements).

Financements : Ville de Nantes 2/3, État-Région : 1/3



Requalification des espaces publics

Une nouvelle rue Lenain

Début des travaux : avril 2009
Fin des travaux : fin 2009

Une nouvelle rue Lepère

Début des travaux : mai 2009
Fin des travaux : mi 2010

Les espaces publics en travaux

Les travaux d'aménagement des espaces publics ont démarré en mars dernier par les déviations des réseaux d'assainissement. Ils se poursuivent aujourd'hui par les réseaux souples (électricité, gaz, télécom, éclairage public) et par l'adduction d'eau potable. En mai, sont prévus des travaux sur le réseau de chaleur. Ces interventions lourdes risquent de perturber la circulation dans le quartier. Une information sera mise en place de façon régulière dans les équipements publics.

LOGEMENTS

Trois mises en chantier en 2009

Les chantiers de constructions neuves se poursuivent en cette année 2009. Trois opérations débütent dont deux de Nantes Habitat. Revue de détails

● En juin, début du chantier Dervallières Le Nain

Début juin va démarrer la construction de deux immeubles de 18 logement, imaginés par Evelyne Rocheteau et Eric Saillard pour Nantes Habitat. Depuis la mi-mai, le chantier s'est installé pour une durée de 18 mois.

Les futurs locataires du rez-de-chaussée et du premier étage auront un accès direct et individuel à leur logement. De grands logements en duplex se trouveront au rez-de-chaussée avec un accès privatif en retrait sur la rue et un jardin à l'arrière du bâtiment, créant véritablement des maisons individuelles organisées en immeuble. Dans le même esprit, l'organisation des logements en étage se rapproche de la maison individuelle. Les logements des deux derniers niveaux sont organisés en duplex, accolés les uns aux autres, à l'image de maisons mitoyennes et bénéficient d'une grande terrasse.



● 18 logements sociaux pour la Samo

En face des immeubles neufs de Nantes Habitat, la Samo, nouveau bailleur social sur le quartier, va lancer d'ici la fin 2009, la construction de 18 logements sociaux. Le programme a été conçu par l'architecte Serge Marolleau.
Livraison 2012.



● En septembre, début du chantier Lepère

En face de l'école et du pôle sciences et environnement, Nantes Habitat va construire un bâtiment résidentiel de dimension humaine, de cinq niveaux maximum. La majeure partie des appartements bénéficiera d'un espace extérieur : balcon, terrasse ou jardin privatifs. Aucun appartement ne sera implanté au niveau de la rue. Les plans de chaque logement ont été conçus pour garantir un ensoleillement maximum. Les bâtiments sont organisés autour d'un petit parc accessible à tous les résidents. Cet espace privatif est séparé de la rue par l'écran végétal formé par les clôtures. Il accompagnera la requalification des espaces publics tout en délimitant de façon claire les domaines publics et privés. Ce collectif de 35 logements sera livré au second semestre 2011.



L'info sur les logements continue page 6 ►



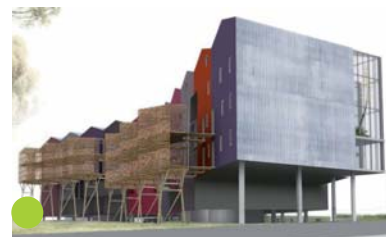
● 30 logements pour la Foncière Logements

La Foncière Logement a lancé un appel à candidatures pour trouver un duo "promoteur / architecte". Trois dossiers ont été sélectionnés pour concourir, c'est à dire fournir un travail de proposition architecturale. Les candidats retenus sont Bouygues Immobilier et l'architecte Christian Devillers. Le permis est en cours d'instruction et les travaux devraient débuter en mars 2010. Au final, une trentaine de logements environ seront construits, du T2 au T5.

● 39 logements pour l'Opac 44

Au dernier trimestre 2009, l'Opac 44 va débuter, en face de l'école et du pôle sciences et environnement, la construction de 39 logements. Ce programme a été conçu par l'agence Tétrac. Sur ces 39 logements, 18 sont programmés en accession sociale (accession à la propriété facilitée, sous certaines conditions financières). Ces logements sont destinés aux primo accédants. La commercialisation débutera au mois de juin.

Durée du chantier 18 mois.



● Les requalifications des 50 logements Petit Le Nain se poursuivent

Le chantier a démarré en avril 2008 et se termine en septembre prochain. Les travaux dans les logements sont terminés. Les parties communes et la résidentialisation sont en cours.



À savoir

La maison de quartier s'est refait une beauté : rénovation des façades.

La fête de quartier

La fête des habitants se déroulera du 13 au 30 juin sur tout le quartier.

AU PROGRAMME :

Samedi 13 juin : vide grenier, place des Dervallières.

Vendredi 19 juin : spectacle de l'école maternelle Chézine.

Samedi 20 juin : apéro « Cuisine du Monde », tournoi d'échecs inter-écoles.

Mercredi 24 juin : triathlon des enfants.

Vendredi 26 juin : spectacle de l'école élémentaire Chézine.

Samedi 27 juin : spectacle de l'école maternelle Château, tournoi de football inter-écoles, le Bassin en fête.

Mardi 30 juin : la fête des écoles élémentaire et maternelle Chézine et maternelle Château

Et également un après-midi intergénérationnel autour de « jeux en Bois », la lecture des « Lettres du Titanic »,

Plus de renseignements auprès de l'équipe de quartier.

Contacts

NANTES HABITAT

Agence Watteau
20 rue Antoine-Watteau - Nantes
Tél. : 02 51 80 44 27
www.nantes-habitat.fr

ÉQUIPE DE QUARTIER

Jean-Michel Jaouen
Tél. : 02 51 80 65 00
www.nantes.fr

NANTES MÉTROPOLE AMÉNAGEMENT

2 avenue Carnot - Nantes
Tél. : 02 40 41 01 30
www.nantes-amenagement.fr

Journal de projet Dervallières - N°7 - Mai 2009
Directeur de la publication : Jean-Marc Ayrault
Réalisation : Nantes Métropole Aménagement - Ville de Nantes
Conception : Double Mixte - Crédits photos : R. Routier & S. Ménoret / Ville de Nantes - Nantes Habitat - Nantes Métropole Aménagement et DR.

