



L'association ECOS

Depuis 2005, l'Association ECOS développe un travail de recherche, d'expérimentation et de terrain pluridisciplinaire, mêlant écologie urbaine, pratiques alternatives, arts et créativité.

Son but : réinventer la ville en repensant notre quotidien et en développant la réappropriation des espaces publics et partagés. La réalisation de ces objectifs passe par des actions concrètes autour de la végétalisation de la ville, le réinvestissement des communs par les habitants, l'embellissement du cadre de vie par le biais d'actions artistiques, la dynamisation des échanges entre personnes, la mise en place de solutions économiques innovantes et la préservation de la biodiversité. Privilégiant le collectif, elle est persuadée qu'il faut créer, ensemble, de nouveaux espaces de socialisation, d'échanges et de créativité...

pour tout renseignement : contact@ecosnantes.org



VOYAGE dans les jardins

du quartier Doulon-Gohards



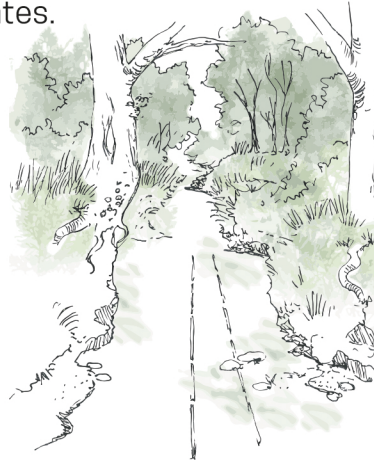
Nantes - Décembre 2018

Les jardins du quartier Doulon-Gohards

CONTEXTE

Ce carnet explore 5 jardins du quartier Doulon-Gohards suite à l'étude-diagnostique réalisée par l'association Ecos en 2016 et 2017. Cette étude s'inscrit dans le cadre de l'élaboration du projet urbain de Doulon-Gohards, piloté par Nantes Métropole Aménagement, qui place l'agriculture au centre, en misant sur la réactivation des fermes du quartier et sur la conservation des pratiques amateurs et citoyennes existantes.

Cette étude a tout d'abord révélé des jardins aux **fonctionnements très diversifiés**, avec des formes et des interactions avec le quartier différentes selon les espaces. Ainsi, l'enjeu ici est de faire un état des lieux des différentes pratiques de jardinage dans le quartier et d'identifier quelles sont les conditions de maintien et d'interactions avec le futur projet urbain.



Ensuite, l'étude-diagnostique a montré une **réelle envie citoyenne de s'investir dans la production alimentaire et d'en faire un projet de rencontre, créateur de lien social et de partage sur le territoire**. En effet, la production nourricière peut ne plus être cantonnée à un espace et devenir dynamique et transversale.

À la lumière de ces éléments, plusieurs questions se posent :
Comment mettre en œuvre ce projet commun ?

Comment transposer les notions de solidarité, d'entraides et d'échanges, déjà existantes au sein des jardins, à l'ensemble du quartier et en lien avec le projet urbain ?

Comment accompagner les citoyens dans leur projet d'agriculture urbaine ?

Comment faciliter les pratiques de jardinage au naturel ?

D'autres lieux pour jardiner dans le quartier

LA PAPOTE - LIEU COLLECTIF POUR LE JARDINAGE

La Papote est un lieu vivant autour d'agriculture urbaine citoyenne pour initier une démarche participative dans le quartier à destination des habitants et des jardiniers.

C'est une maison située dans le quartier Doulon-Gohards mise à disposition par Nantes Métropole Aménagement pour :

- proposer un espace ressource autour du jardinage en ville
- faire se rencontrer les jardiniers, citoyens et acteurs locaux
- favoriser le jardinage en ville en proposant de la mutualisation, des échanges
- proposer des espaces de rencontres autour de thématiques spécifiques liées au jardinage naturel
- proposer des espaces pour développer des techniques liées à l'agriculture urbaine

Saison d'avril à septembre - programme complet sur : ecosnantes.org/blog

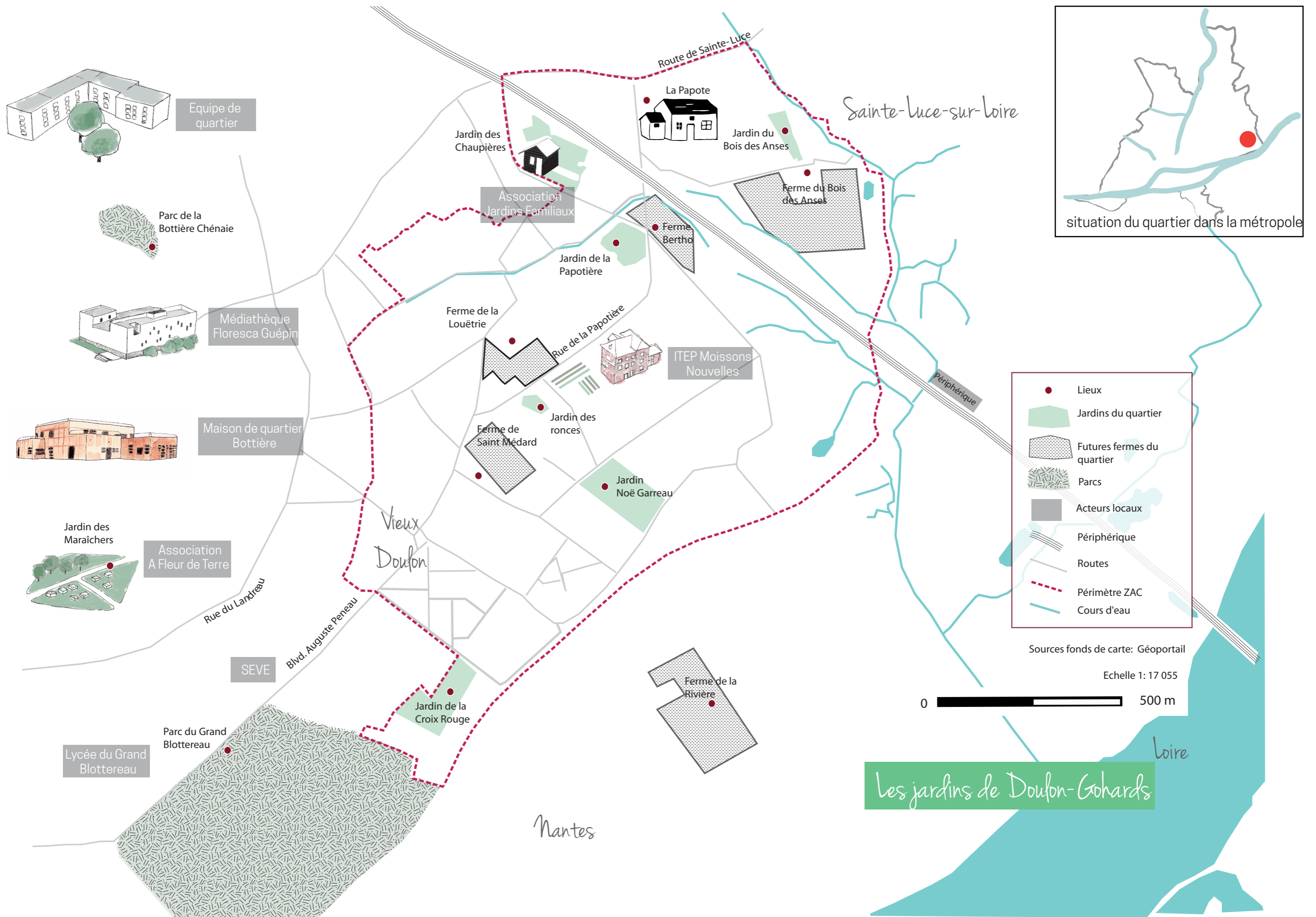
BOUTUR'ÂGES - ÉCHANGE DE JARDINS

Echange solidaire de jardin entre personnes âgées et/ou isolées propriétaires d'un terrain, ne pouvant ou ne voulant plus jardiner avec des jardiniers en recherche d'un espace à cultiver.

L'association Ecos a le rôle de médiateur et accompagne les jardiniers dans leurs pratiques de jardinage, tout en les encourageant à échanger et mutualiser.

Ce projet consiste, pour un propriétaire, à accueillir un jardinier sur son terrain, pour l'aider à l'entretenir, mais aussi pour nouer des liens. Ce projet se développe dans le quartier Doulon-Gohards.

contact : jardins@ecosnantes.org



EXPLORATION

5 jardins

du quartier Doulon-Gohards



Jardins familiaux des Chaupières

Organisation, interactions et ambiance

86 parcelles
14 serres de culture
2 aires de pique-nique
Variétés potagères des quatre coins du monde
Propriétaire du terrain : la collectivité
2 accès piétons
2 parkings
1 local



Légende

-  Communication par bouche à oreille
-  Convivialité
-  Aménagement personnalisé
-  Entraide et mutualisation
-  Promeneur
-  Groupe de parcelles
-  Panneau d'affichage

Jardins familiaux du Bois des Anses

CULTURES ET RESSOURCES

34 parcelles cultivées
2 serres
1 parcelle collective
75m² de surface minimum
180m² de surface maximum
10 récupérateurs d'eau
Propriétaire du terrain : la collectivité



Légende

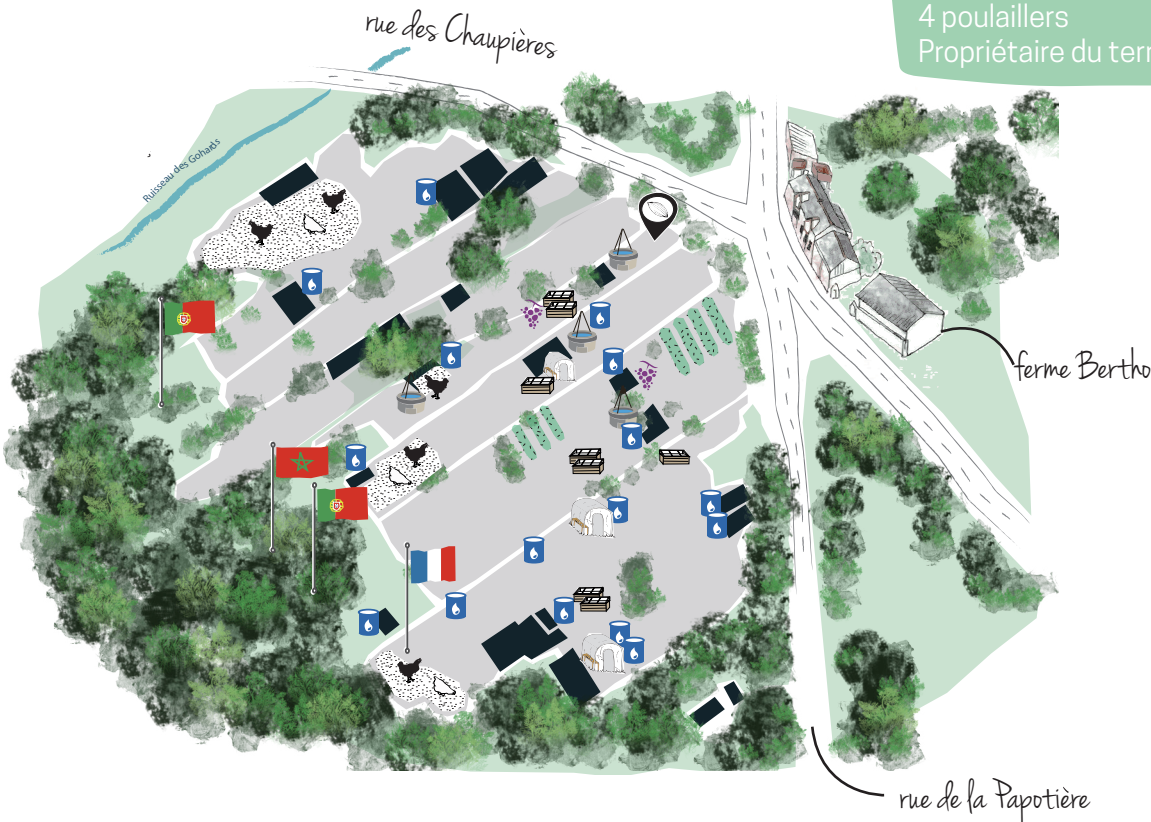
-  Point d'eau
-  Composteur
-  Un quota de 80% de cultures potagères est à respecter
-  Bordure de jardin créative
-  Hôtel à insectes
-  Jardinier produisant ses propres semences
-  Jardinier faisant ses propres semis
-  Interdiction d'utiliser des produits phytosanitaires

chemin du bois des Anses

Jardins partagés de la Papotière

CULTURES ET RESSOURCES

7 parcelles
6 accès
11 jardiniers
2 puits
1 four à pain
4 poulaillers
Propriétaire du terrain : mixte public / privé



Légende

-  Récupérateur d'eau
-  Puit
-  Volaille (poules, pigeons), en intérieur ou extérieur
-  Culture sur buttes
-  Vigne
-  Jardinier faisant ses propres semences
-  Châssis
-  Serre

Jardin de la Croix-Rouge

AMÉNAGEMENTS



28 parcelles cultivées
36 cabanons de jardin
2 serres de culture
200 m² de surface minimum
12 parcelles collectives
46 jardiniers
Propriétaire du terrain : la Sncf

Légende



Serre



Canaux d'irrigation



Cuve de récupération d'eau



Puit et poche d'eau



Composteur



Portique



Mare



Tables

Jardins partagés de la Noë Garreau

Propriétaire du terrain : la Sncf

TOPOLOGIE



Légende

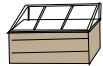
-  Zone cultivée
-  Pelouse
-  Cabanon
-  Arbre

Outils et techniques liés au jardinage naturel

QUELQUES DÉFINITIONS



La culture sur buttes est une technique permacole qui consiste à recréer un sol en alternant des couches de déchets végétaux recouvert de terre.



Un châssis est un abri à végétaux constitué d'un caisson sans fond plein et posé à même le sol. Le caisson peut être constitué de parois en bois et le tout est couvert d'une vitre ou d'une bâche transparente. Deux sortes de châssis existent. Le premier est le châssis « froid » qui permet de créer un climat favorable grâce à l'effet de serre. Tandis que le second, le châssis « chaud » repose à la fois sur les principes de l'effet de serre et de la couche chaude. Le châssis est utilisé pour obtenir des cultures précoces, pour favoriser la pousse de jeunes plants qui seront ensuite repiqués et enfin lorsque le fond du châssis est muni d'un grillage, il permet de protéger les plants des ravageurs.



Une serre tunnel est un lieu couvert pour démarrer des cultures avant la fin des gelées et les protéger des intempéries



La grelinette est un outil du jardin qui permet d'ameublir la terre sans la retourner, préservant ainsi l'écosystème du sol.



La culture des **engrais verts** favorise la fixation des éléments minéraux disponibles dans le sol, les prélevant parfois très profondément, évitant ainsi qu'ils soient lessivés par les pluies. Ces minéraux seront restitués au sol quand la plante se décomposera.



Le paillage nourrit l'activité biologique du sol, il redonne aux plantes leur condition de vie d'origine comme on peut le voir en forêt. Ses rôles : il protège la terre, permet d'économiser l'eau, limite les écarts thermiques, nourrit l'activité biologique du sol, protège et abrite de nombreux insectes auxiliaires, limite maladies et ravageurs, redonne aux plantes leurs conditions de vie d'origine et limite les herbes indésirables.



Le composteur est un mobilier de jardin qui sert à recycler les déchets végétaux du quotidien en compost. Le compost servira ensuite d'engrais pour favoriser : la croissance des semis et des plantes du jardins.

Pratiques de jardinage et jardins

QUELQUES DÉFINITIONS



La gestion différenciée est une pratique qui vise à adapter l'entretien des espaces verts selon ses caractéristiques et usages. Il s'agit de faire le bon entretien, au bon endroit répondant ainsi à la préservation de la biodiversité par une approche sensible et naturelle de la gestion des espaces.



Le jardinage naturel est une technique qui respecte l'environnement et le végétal. Cette approche prend en compte la nature dans son ensemble en respectant l'environnement et l'équilibre de la nature.

les Jardins collectifs font références aux jardins familiaux, aux jardins d'insertion et aux jardins partagés.

Jardins familiaux

« On entend par jardins familiaux les terrains divisés en parcelles, affectées par les collectivités territoriales ou par les associations de jardins familiaux à des particuliers y pratiquant le jardinage pour leurs propres besoins et ceux de leur famille, à l'exclusion de tout usage commercial.

En outre, dans un but pédagogique ou de formation au jardinage, certaines parcelles de jardins familiaux peuvent être affectées à des personnes morales par convention conclue entre celles-ci et les collectivités territoriales ou les associations de jardins familiaux. »*



Jardins partagés

« On entend par jardins partagés les jardins créés ou animés collectivement, ayant pour objet de développer des liens sociaux de proximité par le biais d'activités sociales, culturelles ou éducatives et étant accessibles au public. »*



Jardins pédagogiques

Les jardins pédagogiques sont des espaces où les activités de jardinage participent à une méthode d'enseignement multidisciplinaire (biologie, écologie, hydraulique, pédologie...) et de sensibilisation à une organisation collective et autonome.



*selon l'extrait de la proposition de loi relative aux jardins collectifs adoptée par le Sénat en 2003