

## Tranche 3

## Les programmes de logements démarrent



## ● DOSSIER

# Collecte sélective des déchets de chantier : les premiers retours

*Après deux expérimentations sur les secteurs de l'Aulne (2012) et du Doucet (2015), un service complet de collecte sélective et de valorisation des déchets de chantier a été mis en place sur les 20 terrains à bâtir de Saint-Joseph.*

Nouveauté sur la tranche 3 : la mise en place d'une collecte sélective des déchets de chantier sur les 20 terrains à bâtir de Saint-Joseph. « En général, ce type de collecte concerne plutôt l'habitat collectif dont la construction génère

de gros volumes de déchets » indique Gérard Bordier, expert sur les problématiques de déchets, énergies et environnement. « Mais après avoir expérimenté la collecte sélective sur quelques maisons de l'Aulne et du Doucet en 2012 et 2015, Nantes Métropole Aménagement a décidé de généraliser le procédé sur

les terrains à bâtir de la tranche 3. C'est un nouveau service proposé aux acquéreurs. »

***Dans la construction individuelle, chaque chantier est différent.***

garantie de traçabilité totale.

**Un procédé de collecte à géométrie variable**

Pour assurer la collecte sélective, Nantes Métropole Aménagement a retenu l'entreprise Solution Recyclage, spécialisée sur les petits flux et sur les

gisements dispersés. Sur le terrain, elle est chargée de sensibiliser ouvriers et artisans, de fournir les big bags, d'évacuer et de valoriser les contenus.

« Il a fallu mettre au point un procédé de collecte à géométrie variable » explique Olivier Humeau, directeur de Solution Recyclage. « Dans la construction d'habitat individuel en effet, chaque cas est différent. Il n'y a pas les mêmes modes constructifs, pas les mêmes déchets, pas les mêmes emballages, pas la même implication des uns et des autres... Le relationnel est également un point important de notre démarche. »



Les big bags rangés à proximité du chantier.



Des big bags d'1m<sup>3</sup> pouvant contenir gravats, bois, ferrailles...

### Une collecte élargie

Novembre 2018 marque le démarrage de la collecte sélective. « Pendant la phase de gros œuvre, la collecte s'effectue par big bags d'1m<sup>3</sup> pouvant contenir gravats, bois, ferrailles... » note Gérald Bordier. « Ensuite, ce sont des chariots qui reçoivent chutes et emballages et sont rentrés dans les garages. » Chaque semaine au moins, Solution Recyclage passe sur les chantiers pour échanger avec les ouvriers : « C'est très important d'être présent pour bien expliquer les consignes de tri et rappeler le sens de l'action, pour échanger sur les difficultés et trouver des solutions ensemble » indique Olivier Humeau. Si au départ l'entreprise se heurte à quelques résistances, les choses évoluent au fil du temps jusqu'à créer de la demande : « Sollicités par certains artisans, nous avons même dû élargir notre collecte à certains matériaux comme la laine de verre ou les gaines électriques qui n'étaient pas prévus au départ, et trouver de nouvelles filières de recyclage. »

### Moins d'accidents sur les chantiers

Autre avantage et non des moindres : la collecte sélective limite les accidents du travail, notamment les chutes, avec des chantiers bien rangés et très propres. Une manière bien réelle d'améliorer le quotidien dans le travail. « Ensemble, nous avons démontré que c'était possible ! » conclut Olivier Humeau.



Les bons gestes du tri

## RETOUR EN CHIFFRES :

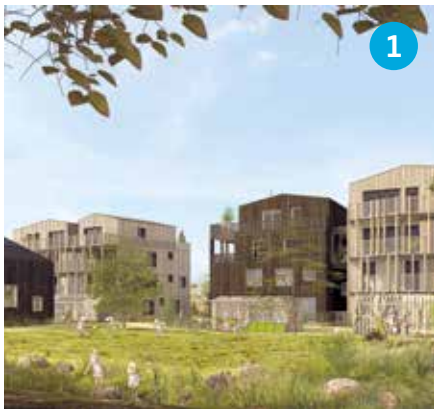
### Août 2019

- Sur 20 chantiers prévus, les ¾ sont en cours. L'expérience se poursuit.
- Collecte moyenne par maison : 4,6 tonnes de déchets, dont 65% de gravats, 11% de bois, 10% de chutes de placo, carrelage, ferraille et plastique.
- Recyclage de 90% des déchets collectés.

# ● ACTUALITÉ

## 👉 Tranche 3 : c'est parti !

*Le premier chantier de logements de la tranche 3 a démarré durant l'été. C'est en tout trois opérations de construction orientées vers les économies d'énergie et la réduction des émissions de carbone, qui seront livrées à l'horizon 2021.*



### Onlywood (îlot SJ02)

- **Programme** : 20 logements sociaux collectifs (Nantaise d'Habitations) et 8 maisons individuelles du T3 au T5 en accession abordable (Coop Logis).
- **Énergie** : pour le bâtiment collectif, mode constructif économe en énergie en ayant recours au maximum aux matériaux biosourcés.
- **Label Énergie Positive et Réduction Carbone** : BBCA performant E3C2
- **Architecte** : VENDREDI Architecture



### ILOTS SJ03-SJ04

- **Programme** : 48 logements répartis en six « villas » de huit logements sur les 2 îlots. 1/3 seront en accession abordable et 2/3 en locatif social.
- **Énergie** : bâtiments avec squelette béton, murs à ossature bois, isolant biosourcé et bardage bois.
- **Label Énergie Positive et Réduction Carbone** : BBCA performant E2C2
- **Promoteur** : Aiguillon Construction
- **Architecte** : TICA



### ILOT SJ01

- **Programme** : 24 logements (17 accession libres et 7 abordables), répartis en trois plots implantés le long des rues
- **Énergie** : approche bas carbone avec la construction de parkings semi-enterrés, le ré-emploi des déblais de terrassement et un mode de construction utilisant des isolants biosourcés.
- **Label Énergie Positive et Réduction Carbone** : BBCA performant E2C1
- **Promoteur** : Vilogia
- **Architecte** : MFA

# ● LE POINT SUR

## 🔗 *Habitat participatif*

### Le projet de "La Mozaïk des Garettes" bien engagé



Le projet en habitat participatif "La Mozaïk des Garettes" est composé de maisons à ossature et bardage bois.

En juillet dernier, l'association "La Mozaïk des Garettes" a déposé le permis de construire de son projet d'habitat participatif. Sur un terrain de 4 200 m<sup>2</sup> au cœur de la ZAC, huit maisons individuelles groupées de 80 à 120 m<sup>2</sup> avec jardins privés et partagés seront bientôt construites : « Nous disposerons également de locaux vélos et d'une maison commune avec une salle de vie, du matériel partagé et un atelier bricolage » indique Élise, membre de l'association. « En extérieur, il y aura un grand jardin avec des espaces verts, un potager, peut-être un poulailler, mais qui restent à créer... » Fin 2018, accompagnées par le cabinet d'architecte Cartouche sélectionné par l'association, les familles ont planché sur leur projet : localisation des différents espaces, cheminements,

***Nous recherchons deux nouvelles familles pour assurer l'équilibre du projet.***

matériaux extérieurs, emplacement de chaque foyer... Le plan général et définitif a été terminé au printemps. Seul bémol : le désistement de deux familles en cours de route. « Nous recherchons aujourd'hui à les remplacer pour assurer l'équilibre du projet et pour pouvoir engager les travaux » explique Élise. « Il s'agit de deux maisons de 100 m<sup>2</sup> avec un intérieur modifiable en fonction des désirs des acquéreurs. » Vous rêvez d'inventer votre logement et la vie qui va avec ? La solidarité, l'entraide et le vivre ensemble répondent à vos valeurs ? N'hésitez pas à contacter l'association !

[lamozaikdesgarettes@gmail.com](mailto:lamozaikdesgarettes@gmail.com)  
et sur Facebook « La Mozaïk des Garettes »

Ce programme s'inscrit dans le cadre de l'initiative métropolitaine en faveur de l'habitat participatif.

# ● ACTUALITÉ

## 👉 1<sup>ère</sup> rentrée dans la nouvelle école du Vieux Chêne

Première rentrée au groupe scolaire du Vieux Chêne ! Inauguré officiellement le 16 mars dernier, le nouveau bâtiment regroupe désormais les écoles maternelle et élémentaire. Labellisé Haute Qualité Environnementale, il a été conçu pour offrir des conditions sereines d'apprentissage, de confort et d'épanouissement aux élèves, comme aux enseignants. « Déjà, c'est un seul et même bâtiment, donc pour nous c'est un vrai grain de temps et d'énergie » commente Nelly Le Foulgoc-Gonzalez, directrice de l'école maternelle. « Par ailleurs, cette proximité renforce le travail collectif

entre les personnels enseignants. Enfin, il s'agit d'un bâtiment très lumineux et agréable à vivre, où un vrai travail d'acoustique a été réalisé. C'est moins de fatigue pour les enfants comme pour les enseignants. »

Coralie, maman d'un élève en CE2 renchérit : « L'école est à la fois plus accessible, plus facile et plus accueillante. Avec moins de bruit également, les enfants sont plus au calme. Mon fils s'y retrouve beaucoup mieux ! » À l'extérieur, un parvis permet l'échange entre les parents, mais aussi la liaison piétonne avec la rue du Raffineau.



Inauguration de l'école du Vieux-Chêne.



### EN BREF

#### Travaux en 2020 sur le chemin du Vieux Manoir

Sur le secteur du Doucet, le chemin du Vieux Manoir sera refait en 2020. Aujourd'hui peu carrossable et sans éclairage public, il dessert de nombreuses maisons construites ces dernières années. Le chemin restera en impasse et fera l'objet d'un programme de travaux comprenant l'installation d'un éclairage public, la reprise de la chaussée ainsi que la sécurisation de la circulation piétonne. Les études sont en cours.