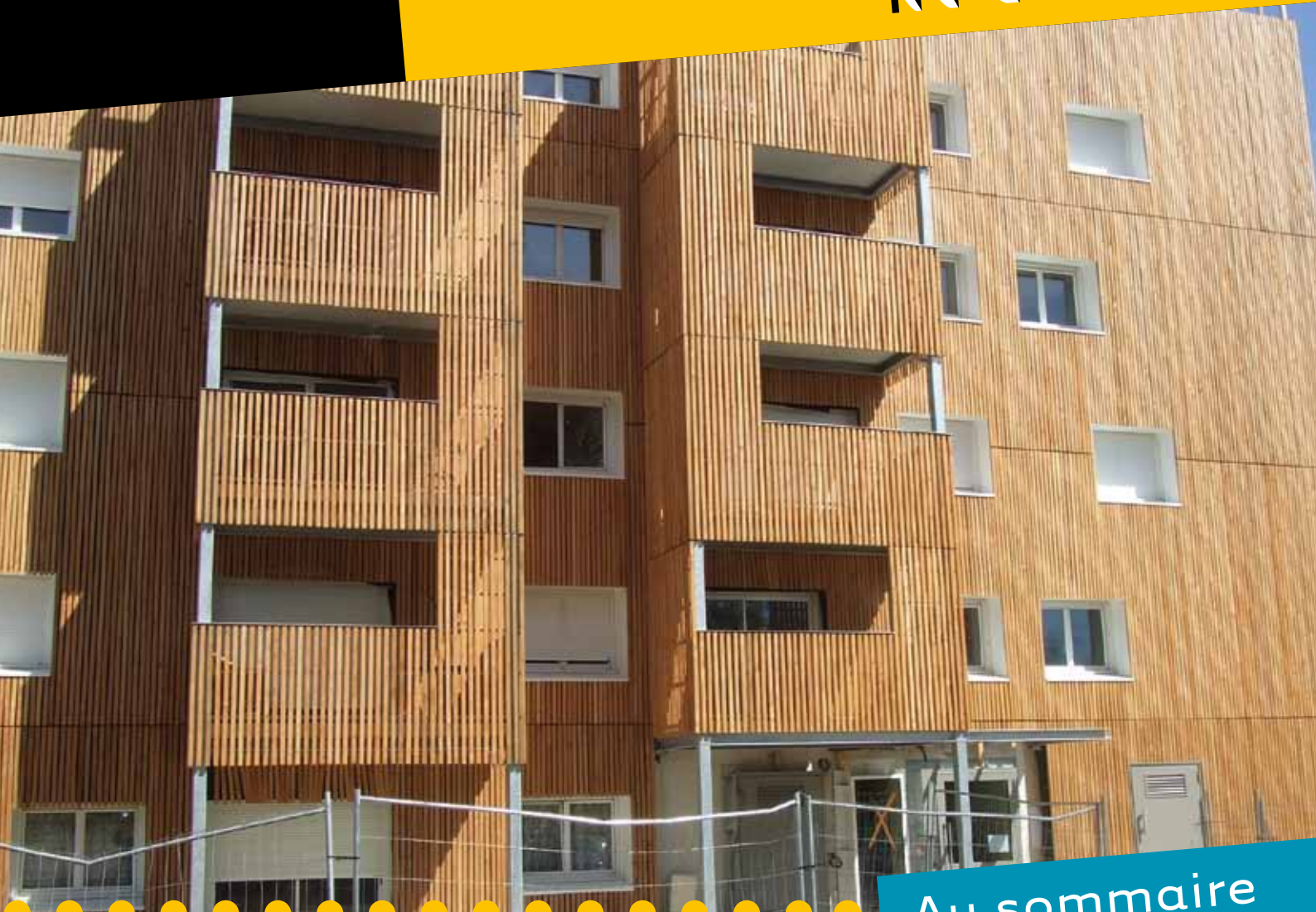


Journal de projet

Bottière

Septembre 2012 - n°2



Au sommaire

Le renouvellement du quartier est en cours

Annoncé depuis plusieurs mois, le projet de Renouvellement Urbain de la Bottière est entré en phase opérationnelle. Depuis le début de l'année, les travaux de requalification des logements de la Grande Noue Nord, chantier important mené par Nantes Habitat, ont débuté. En novembre, c'est au tour du chantier des espaces publics de commencer ainsi que les travaux d'aménagement liés à l'arrivée du Chronobus. Revue de détails.

- Début du chantier Chronobus à la Souillarderie **P.2**
- Début du chantier des espaces publics sur la Grande Noue Nord - Basinerie 1 **P.4**
- Requalification des logements Nantes Habitat **P.6**
- En bref **P.8**

NOUVEAU

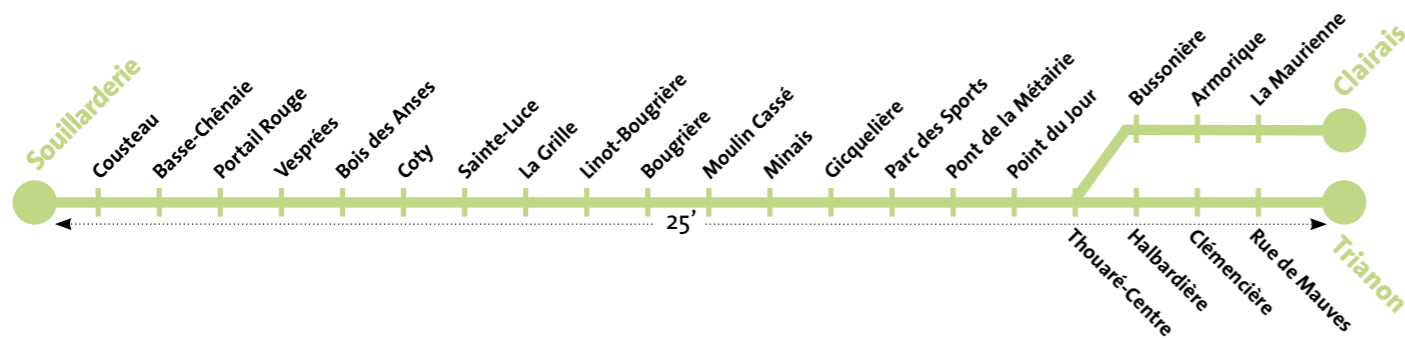
Arrivée du CHRONOBUS

Les travaux d'aménagement débutent à la Souillarderie.

Pour améliorer les conditions de déplacement des habitants au nord-est de l'agglomération nantaise, la ligne de bus 92 deviendra la ligne Chronobus C7 et sera connectée à la ligne 1 du tramway. Avec ses 26 stations, elle reliera en une vingtaine de minutes le centre-ville de Thouaré-sur-Loire et celui de Sainte-Luce-sur-Loire, Nantes-Est et la Souillarderie.

LIGNE CHRONOBUS C7

- Souillarderie > Sainte-Luce-sur-Loire / Thouaré-sur-Loire
- 26 stations
- Connexion ligne 1
- Rénovation du pôle d'échanges Souillarderie
- Stationnement dépose-minute route de Sainte-Luce



Près de 5000 voyageurs par jour sont attendus sur la C7 dès 2013, 10 000 voyageurs à terme. La ligne C7 prendra son départ au pôle d'échanges de la Souillarderie à Nantes. Des accès plus faciles et sécurisés permettront à chacun de choisir la meilleure façon de se déplacer en toute sécurité et en fonction de son besoin du moment : combiner vélo et tramway, monter dans le Chronobus en direction de Thouaré-sur-Loire, filer en direction du centre-ville de Nantes en tramway... Pour cela, le pôle d'échanges Souillarderie sera rénové : un espace d'attente plus spacieux et plus confortable (mobilier neufs, rafraîchissement des façades...), un escalier plus large pour accéder facilement au quai du tramway depuis le quartier Bottière et des places de stationnement dépose-minute aménagées sur la route de Sainte-Luce. Au-delà du pôle d'échanges, c'est tout l'espace public qui s'aménage au profit des piétons et des cyclistes : rue des Tamaris aménagée en zone de rencontre, trottoirs accessibles, voirie refaite, création de places de stationnement-vélo abritées et sécurisées.

Début des travaux le 15 octobre, sur les secteurs station Souillarderie et section rue du Perray / porte de Sainte-Luce.
Fin des travaux : septembre 2013.



Terminus Souillarderie, des échanges multimodaux plus simples et plus rapides.



Route de Sainte-Luce, une voie centrale réservée au Chronobus.



Tout savoir sur le Chronobus

- Confortables et accessibles, ces bus de nouvelle génération ont les mêmes avantages de régularité et d'amplitude horaire que les tramways. Une alternative efficace et agréable à l'encombrement automobile. À l'échelle de l'agglomération, Nantes Métropole réalise 10 lignes de Chronobus.
- Une grande amplitude journalière toute l'année : de 5h/5h30 à 0h30 (2h30 le samedi). Un intervalle de passage de 6 à 8 minutes (heures de pointe) et de 10 à 12 minutes (en heures creuses).
- Fréquences proches et amplitude de service identique pendant les périodes scolaires et les vacances scolaires.
- Amélioration des temps de parcours grâce aux aménagements de voirie et au système de priorité bus aux feux.
- Des arrêts et des véhicules 100% accessibles.
- Des informations clients en temps réel dans les principales stations en 2013.
- Une identité visuelle spécifique (couleur prune) déclinée sur tous les supports : poteaux d'arrêts, stations, fiches horaires, etc.

ESPACES PUBLICS



Grande Noue Nord - Basinerie 1

Les travaux d'aménagement des espaces publics débutent d'ici la fin de l'année.



C'est près de deux hectares environ qui vont être aménagés par Nantes Métropole. Le chantier d'une durée d'un an environ est programmé en fonction des travaux d'aménagement des pieds d'immeubles (résidentialisation) menés par Nantes Habitat. Les travaux concernent les intérieurs d'îlots et vont contribuer à mieux structurer et hiérarchiser les différents secteurs du quartier.

Explications avec Damien Brisseau, en charge de ce chantier, pour Nantes Métropole, pôle Erdre et Loire.

Faciliter les rencontres entre habitants

« L'objectif est clair : améliorer les lieux de vie et de rencontre sur le quartier. Pour ce faire, nous avons travaillé avec les habitants : les aménagements programmés sont issus de la concertation menée avec les habitants via les ateliers confiés à l'association OUP et le groupe de suivi du projet urbain. OUP est un acteur important du projet qui a su mobiliser les habitants, les aider à exprimer les besoins et envies sur les futurs aménagements. »

Création d'un groupe de suivi chantier habitants

Afin de suivre le chantier qui démarre sur les espaces publics de la Grande Noue Nord d'ici la fin de l'année, un groupe de suivi de chantier est proposé aux habitants, associations et commerçants résidant à proximité. Il se réunira tout au long du chantier pour évoquer le déroulement et l'organisation des travaux. N'hésitez pas à contacter l'équipe de quartier pour vous inscrire.

Contact :
Équipe de quartier 02 40 41 61 40
Mairie annexe de la Bottière
69, rue de la Bottière

Le projet

« La placette centrale va devenir un espace de convivialité, un endroit agréable permettant de se rencontrer entre voisins. Nous y installerons des bancs et délimiterons l'espace qui n'a pas vraiment de limite actuelle. Côté Grande Noue Nord, nous allons planter une pelouse permettant aux enfants du quartier de pratiquer divers jeux proche du bosquet d'arbres. Côté Basinerie 1, nous aménageons un square avec de nouveaux jeux pour enfants, une pergola-banc côté Nord et une délimitation paysagère côté Ouest. »



- Première tranche concernée par les travaux : le côté Nord-Ouest (94-94 bis Ménétrier), puis Nord-Est, pour finir côté Sud.
- Ces chantiers sont menés en parallèle et en coordination avec les chantiers de Nantes Habitat. La durée des travaux est estimée à 1 an.
- Le montant de l'opération est de 1,7 M€ TTC, dont 1,5 M€ TTC de travaux, pour un an de chantier.

Rendre les déplacements au quotidien plus faciles

« Nous avons constaté que le quartier était mal relié avec beaucoup de voies en impasse rendant les déplacements du quotidien difficiles. Nous allons créer de nouveaux cheminements piétons, en parallèle de la réhabilitation des logements de Nantes Habitat. Un cheminement principal Nord-Sud en béton, et un cheminement secondaire en enrobé clair, allant vers l'Ouest. L'objectif : améliorer les déplacements quotidiens, en rendant les cheminements plus accessibles et utilisables pour les personnes ayant des difficultés à se déplacer en particulier les personnes âgées (travail sur les pentes, matériaux adaptés). L'éclairage va être revu également. »

Plus de vert dans le quartier

« Sur ce projet, nous n'oublions pas les espaces verts. Le travail de résidentialisation de Nantes Habitat va renforcer la qualité paysagère du quartier. Côté Sud, la placette actuelle en enrobé devient un espace planté utilisé en noue pour l'évacuation pluviale. Les entrées et les pignons d'immeubles sont valorisés par la plantation de nouveaux arbres et de nouveaux massifs. Nous sommes cependant obligés d'abattre une quinzaine d'arbres pour mener à bien ces aménagements et nous en replanterons le même nombre dont des arbres fruitiers. Les arbres principaux sont conservés et seront protégés pendant les travaux. »

Améliorer le stationnement

« Nous reconfigurons les parkings existants et les réhabilitons avec un enrobé noir. L'objectif est de mieux les organiser en pied d'immeubles en lien avec le travail mené par Nantes Habitat. Sont concernés les parkings Ouest (94-94bis Ménétrier), Sud (67 Bottière), Nord-Est (96-98-100-102 Ménétrier) et Sud-Est (cœur d'îlot). Ces aménagements vont nous permettre de mettre des colonnes enterrées pour assurer la collecte des ordures ménagères et du tri sélectif. Nous aurons aussi des trottoirs traversants à chaque accès, favorisant la priorité du piéton sur la voiture. Enfin l'accès principal au Nord qui est créé sera une zone 20. La proposition d'une voirie Nord-Sud à sens unique n'a pas été retenue par le Groupe habitants qui souhaitait conserver un cœur d'îlot apaisé. Ainsi, le projet prévoit 145 places de stationnement dont 5 places réservées aux personnes à mobilité réduite. »

NANTES HABITAT

660 logements en cours de réhabilitation



Le programme mené par Nantes Habitat est important. 660 logements vont être réhabilités d'ici 2017. Des chantiers sont en cours. Le point avec Julie Faucillon, chargée du projet pour Nantes Habitat.

BOTTIÈRE NORD :

> Grande Noue Nord - Requalification de 96 logements

« Les travaux sont terminés au 94 et 94bis rue Ménétrier et s'achèveront en décembre 2012 au 67 rue de la Bottière et 96 rue Ménétrier. Entre septembre 2012 et mars 2013, nous allons réaliser les travaux de résidentialisation. »

À noter, 8 boxes deux-roues motorisés seront créés dans les anciens locaux à ordures ménagères, remplacés à terme par les colonnes enterrées pour la collecte des déchets.



> Croissant - Requalification de 48 logements

Les travaux sont en cours au 52 et 54 rue du Croissant et s'achèveront en décembre 2012.

> Basinerie 1 - Requalification de 131 logements

« La phase de préparation du chantier démarre à la rentrée et les travaux commenceront dans les logements occupés ainsi que sur les façades des bâtiments à partir de janvier 2013. La livraison est prévue en mars 2014. Nous organiserons fin octobre - début novembre, une réunion de lancement des travaux. Nous allons également mettre en place un groupe de suivi des travaux. Il se réunira pendant toute la durée du chantier pour suivre l'état d'avancement et échanger avec l'équipe de maîtrise d'œuvre et Nantes Habitat. Tous les locataires sont invités à y participer. »



BOTTIÈRE SUD :

Sur ce secteur, plusieurs opérations sont programmées. Le travail réalisé cette année avec les associations de locataires aura permis de définir les futurs éléments de programmation au plus près des besoins des habitants et de redéfinir les sites pouvant accueillir de nouvelles constructions.

> Lippmann - Requalification de 75 logements et construction d'environ 30 logements

> Souillarderie - Requalification de 155 logements et construction d'environ 30 logements

Pour les opérations Lippmann et Souillarderie, un concours de maîtrise d'œuvre a été lancé, et plusieurs équipes d'architectes proposeront un projet en cohérence avec les attentes de Nantes Habitat, des partenaires et des locataires.

> Basinerie 2 - Requalification de 154 logements, démolition de 21 logements et construction d'une dizaine de logements

Les études préalables sont toujours en cours et cette opération fera l'objet d'un second concours de maîtrise d'œuvre. Quelques locataires concernés par la démolition n'ont pas encore été relogés. Les logements vacants servent à reloger provisoirement les locataires des opérations en cours qui ne peuvent pas rester dans leur logement le temps des travaux. Les travaux auront lieu entre la fin d'année 2014 et jusqu'en 2017.

La moitié des nouveaux logements construits, soit une trentaine seront en PSLA (accession sociale à la propriété).

La construction située rue de la Bottière (opération Lippmann) accueillera une crèche en rez-de-chaussée.

Le BIP - Bottière Info Projet

Un lieu ressource pour les opérations Nantes Habitat

Son ouverture est prévue à l'automne. Situé sur la place de la Bottière (n°71), ce lieu sera ouvert deux demi-journées par semaine. Les permanences sont assurées par le Coordinateur des Actions Patrimoniales de l'agence Bottière de Nantes Habitat. Chaque locataire pourra y poser des questions, s'informer sur les projets. Ce lieu permettra également d'exposer les projets de nouvelles constructions, les matériaux utilisés dans la réhabilitation des logements. Les locataires pourront également y trouver de l'information sur le projet urbain en complément de l'information présente à l'équipe de quartier.

EN BREF

Les locaux du n°60 rue de la Bottière ont réouverts

Deux associations solidaires partagent ce lieu de convivialité. ALIS44 qui lutte contre la fracture numérique en récupérant d'anciens ordinateurs et en les reconditionnant. Ces derniers sont ensuite proposés au public

avec une formation aux logiciels libres. L'association « À prendre ou à laisser » propose du troc de vêtements et petits objets. **ALIS44 - Tél. : 09 51 11 21 45**
À prendre ou à laisser - Tél. : 07 70 57 76 76

Bienvenue au Triptic, le café des initiatives

Ce café des initiatives animé par l'équipe de Léo-Lagrange est positionné dans la maison de quartier de la Bottière et accompagne les

jeunes âgés de 16 à 25 ans dans leurs envies et leurs projets. **Le Triptic - Tél. : 02 53 55 74 16**



Rejoignez le Swing des jardins 2013

Le Swing des jardins 2013 est en préparation. Si vous avez des projets ou si vous voulez tout simplement vous associer à l'organisation, venez nous rejoindre.

Équipe de quartier - Mairie annexe Bottière
Tél. : 02 40 41 61 40

Fête des commerçants du quartier avec l'Unacod le 21 septembre

Les commerçants du quartier ont décidé avec l'aide de L'Unacod d'organiser une soirée festive sur le quartier le vendredi 21 septembre 2012 sur la place de la Bottière (en face de la mairie) à partir de 17h jusqu'à environ 21h. Au programme : animation

pour enfants (maquillage) et un goûter avec une petite collation pour les adultes dans une ambiance musicale. La soirée est destinée aux commerçants et à l'ensemble des habitants.

Contacts

Équipe de quartier Doulon-Bottière

Anne Delsol
69, rue de la Bottière
Tél. : 02 40 41 61 40
www.nantes.fr

Nantes Métropole Aménagement

Jean-Marie Duluard
2, avenue Carnot - BP 50906
Tél. : 02 40 41 01 34
Fax : 02 40 41 01 40
www.nantes-amenagement.fr

Nantes Habitat

Agence Bottière
82, rue Bottière
44300 Nantes
Tél. : 02 72 20 65 00
www.nantes-habitat.fr

► *Journal de projet Bottière - N° 2 - Septembre 2012*
Directeur de la publication : Franck Savage
Réalisation : Direction Générale de Développement Urbain /
Direction de la communication Ville de Nantes /
Nantes Métropole Aménagement
Conception : Double Mixte
Crédits photos : Ville de Nantes / Nantes Métropole /
Nantes Habitat / D.R.

