

Résultats de l'enquête auprès des habitants du Vallon des Garettes et des Orvaltais



Un aménagement plébiscité

Début 2016, une grande enquête a été réalisée auprès des habitants du Vallon des Garettes, du bourg d'Orvault et des différents quartiers de la Ville. Les résultats sont aujourd'hui connus.

À l'initiative de la Ville d'Orvault, de Nantes Métropole et de Nantes Métropole Aménagement, un sondage sur le Vallon des Garettes a été réalisé auprès de plus de 330 habitants, acteurs de la vie locale et futurs résidents du Vallon de Garettes et auprès de 300 habitants des quartiers voisins du bourg d'Orvault.

L'étude a permis de recueillir des données chiffrées et des indicateurs sur les usages du quartier, le profil des habitants et leur perception sur l'opération. La finalité de l'étude étant d'apprécier l'atteinte des objectifs donnés à l'opération :

- l'intégration du quartier au bourg,
- la qualité des aménagements et des espaces publics,
- la mixité sociale et générationnelle.

Les résultats sont positifs, avec un taux de confiance important sur les résultats étant donné le taux de réponse très élevé auprès des habitants et futurs résidents. Ils valident à la fois les objectifs fixés par les élus et soulignent la qualité de l'aménagement réalisé. 96% des habitants se déclarent très ou assez satisfaits de leur quartier.

Au printemps, un reportage vidéo sous forme d'interviews a été mené auprès de huit habitants et commerçants. Avec une approche plus personnelle et approfondie du quartier, les témoignages collectés illustrent les résultats du sondage de manière vivante.

La greffe a pris entre le Vallon des Garettes et le bourg d'Orvault

✦ Un quartier qui dynamise le bourg d'Orvault

> **78%** des habitants extérieurs au quartier sont tout à fait d'accord ou assez d'accord pour dire que le quartier du Vallon des Garettes dynamise le bourg. Et **41%** de ces personnes interrogées s'y rendent souvent, notamment pour aller à la médiathèque ou au SPAR.

> Du point de vue des habitants du vallon, on constate une forte fréquentation des commerces et services du bourg avec **76%** des habitants se rendant plusieurs fois par mois et par semaine au SPAR et **88%** dans les commerces et services du bourg.

✦ Des espaces publics et naturels de qualité

> Les **trois-quarts** des résidents utilisent les espaces publics et naturels pour traverser le quartier, mais aussi pour se détendre, pour les loisirs ou pour y emmener leurs enfants. Ces espaces sont également utilisés par les habitants extérieurs au quartier.

> On constate une forte pratique des mobilités douces. **75%** des habitants se déplacent à pied dans le bourg d'Orvault et **19%** à vélo en utilisant notamment les chemins du quartier.

Les habitants ont une bonne image de leur quartier

96% des habitants se déclarent satisfaits de leur quartier, dont **62%** des habitants sont très satisfaits et **34%** assez satisfaits. **91%** s'en disent très ou assez fiers dont **52%** s'en disent très fiers.

Cela s'explique par :

- > Un fort sentiment d'appartenance au bourg pour **80%** des résidents. Un chiffre qui montre également la bonne intégration du quartier au bourg.
- > Une grande facilité de mobilités douces à pied et à vélo.
- > Le caractère agréable du quartier pour flâner, se promener, notamment grâce aux espaces naturels.

Les non-résidents ont, quant à eux, une très bonne ou assez bonne image du quartier à **92%**.

De manière générale, les habitants du Vallon des Garettes ont une perception très positive de leur quartier sur les critères suivants :

- Satisfaction globale
- Facilité et sécurité des mobilités douces
- Qualité des espaces publics
- Présence nature/verdure
- Convivialité

Une mixité sociale et générationnelle équilibrée

✦ Mixité sociale

> Une diversité des catégories socio-professionnelles et une très bonne répartition des habitants selon les revenus. Un résultat satisfaisant au regard des objectifs fixés et des moyens mis en œuvre. Un travail de fond a été mené avec les différents acteurs de la production de logements sur la diversité des prix de sortie. Prix moyen de sortie : 2841€ / m² (parking compris).

> Une part plus importante de locataires privés et sociaux par rapport à la moyenne communale.

> L'accès au logement social : **17%** des résidents étaient précédemment locataires sociaux, à savoir que le quartier compte actuellement **21%** de locataires sociaux. **8%** des habitants du parc libre sont d'anciens locataires du parc social contre **4%** en moyenne dans le parc privé neuf nantais (source : enquête Auran).

✦ Mixité générationnelle

> Une population plus jeune que la moyenne communale : **63%** de moins de **40 ans** contre **31%** en moyenne.

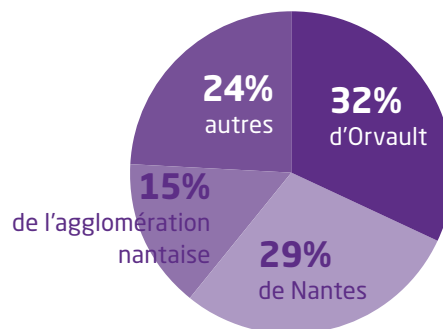
> Une part importante de familles : **52%** des ménages contre **31%** à l'échelle métropolitaine.

> Le maintien d'une diversité générationnelle : **11%** de **60 ans** et plus.

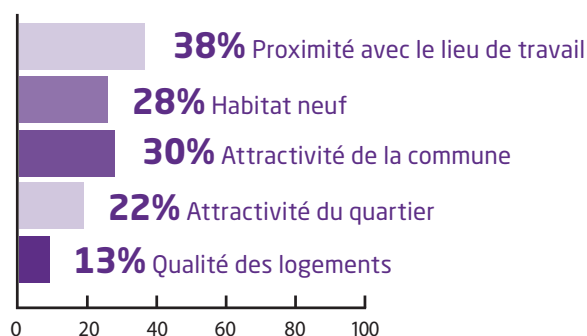
Un fort ancrage communal et des parcours résidentiels dynamiques

✦ Une attractivité significative d'Orvault Bourg

Lieux d'origine des habitants



Motifs d'installation



✦ L'accession à la propriété pour de nombreux habitants

> Sur l'ensemble des répondants, **25%** étaient propriétaires contre **56%** aujourd'hui en s'installant dans le quartier.

> **68%** des logements neufs privés sont occupés par des propriétaires contre **45%** dans la métropole (source : enquête Auran).

Témoignages

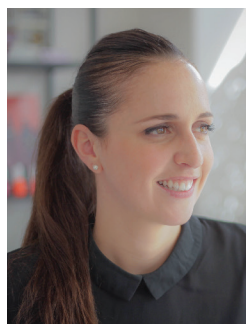
Portraits d'habitants



« J'ai vécu 30 ans dans le bourg de Saint-Herblain. À la retraite, j'ai choisi de m'installer au Vallon des Garettes. Un quartier proche du bourg d'Orvault, convivial, familial, avec de petits immeubles de 3-4 étages. Je suis propriétaire d'un logement avec ascenseur, bien exposé avec vue sur la promenade de l'Europe et l'aire de

jeux pour les enfants et bien situé par rapport au centre-bourg. Je peux tout faire à pied ! Je vais chercher mon pain, commander une pizza, je me rends chez le coiffeur ou l'esthéticienne, j'emprunte des livres à la médiathèque. Je suis également proche de la vallée du Cens propice à de belles promenades. C'est un quartier écologique. Il y a depuis peu deux moutons qui entretiennent les espaces verts. Tous les espaces publics ont été refaits avec le souci de préserver l'écosystème local. La circulation en zone 30 permet de faire du vélo et de la marche à pied en sécurité, et ça, c'est bien. »

Véronique Michet de la Baume, habitante



« Je me suis installée dans le bourg d'Orvault en 2012 avec la reprise de l'institut « Au bonheur de l'esthétique ». Ici, j'ai trouvé le côté cocooning d'une vie de village. À l'époque, je commençais à entendre parler de ce nouveau quartier du Vallon des Garettes qui allait accueillir plus de 2 000 habitants. Outre le fait qu'il n'y

a qu'un seul institut dans le bourg, cette perspective m'a rassurée sur l'avenir. Quatre ans après mon installation, je dirais que la moitié de ma clientèle vient de ce nouveau quartier, avec une moyenne d'âge assez jeune, autour de 35 ans. Cet apport de population est très positif pour le dynamisme économique du bourg. »

Stéphanie, esthéticienne

Échantillon et mode d'administration du sondage

Sondages réalisés par TMO Régions

> Un sondage téléphonique auprès de 300 habitants d'Orvault des quartiers voisins au Vallon des Garettes. Échantillon représentatif de la population d'Orvault de 18 ans et plus par la méthode des quotas en sexe, âge, CSP et zone de résidence.

> Un sondage en face à face auprès des habitants du Vallon des Garettes ainsi qu'un sondage téléphonique auprès des réservataires du Vallon. 334 résidents et réservataires ont répondu à l'enquête, soit environ 75% des logements commercialisés.



Résultats de l'enquête auprès des habitants du Vallon des Garettes et des Orvaltais